

令和5年

火災・救急・救助統計



羽咋郡市広域圏事務組合消防本部

目 次

火災の部

1 令和5年中の消防活動状況	1
2 令和5年中の火災概況	1
3 過去5年間の火災概況	2
4 市町別火災発生状況	3
5 月別火災発生状況	4
6 曜日別火災発生状況	4
7 時間別火災発生状況	5
8 気象別火災発生状況	6
9 原因別火災発生状況	7
10 覚知別火災件数	7
11 建物用途別火災発生状況	7
12 過去10年間の火災推移	8

救急の部

1 令和5年中の救急概況	10
2 令和5年中の概況並びに前年との比較表	11
3 過去10年間の救急出動件数の推移	11
4 管内市町別救急出動状況	12
5 事故種別年齢区分別搬送人員状況	12
6 事故種別傷病程度別搬送人員状況	13
7 曜日別・月別救急出動件数状況	14
8 時間別救急出動件数状況	15
9 覚知別救急出動件数状況	16
10 事故種別不搬送理由別不搬送件数状況	16
11 現場到着所要時間別救急出動件数状況	17
12 収容所要時間別搬送人員状況	17
13 管内市町別ドクターヘリ出動状況(令和5年)	18
14 管内市町別ドクターカー出動状況(令和5年)	18
15 救急隊員の行った応急処置状況	19
16 各種救命救急講習実施状況	20

救助の部

1 令和5年中の救助概況	21
2 救助出動状況	22
3 時間別月別救助出動件数状況	23
4 過去5年間の救助出動件数状況	24

※本統計の令和元年分は平成31年1月1日から4月30日を含みます。

1 令和5年中の消防活動状況

令和5年中に消防隊等が災害に出動した件数は 450 件（前年 459 件）で、1,229 台（前年 1,477 台）の消防車両が出動しました。

区 分		件 数	台 数
災 害 種 別	火 災	26	117
	燃 焼 事 故	8	13
	救 助	37	82
	自 然 災 害	1	3
	検 索	17	17
	自 火 報 の 非 火 災 報	4	5
	捜 索	3	7
	油 漏 洩 ・ 流 出 事 故	17	20
	誤 報	1	1
	P A 連 携	298	924
そ の 他	38	40	
合 計		450	1,229

2 令和5年中の火災概況

◎出火件数

令和5年中の総出火件数は26件で、昨年比で12件の増加となりました。

火災種別ごとにみると、「建物火災」14件（前年4件）、「林野火災」2件（前年1件）、「車両火災」5件（前年2件）「その他の火災」5件（前年7件）でした。

市町ごとにみると、「羽咋市」7件（前年6件）、「宝達志水町」12件（前年0件）、「志賀町」7件（前年8件）でした。

◎損害等

火災による損害額は121,497,000円、前年比で74,530,000円の増額となりました。建物火災の件数及び焼損棟数が増加したため、損害額の増加に繋がりました。

人的被害としては、火災により4名が亡くなり、2名が負傷しております。

◎出火原因

総出火件数を出火原因別にみると、「たばこ」3件、「電気装置」・「電灯・電話等の配線」・「放火」各2件、「こんろ」・「排気管」・「電気機器」・「火入れ」・「放火の疑い」各1件、「その他」9件、「不明」3件でした。全国で出火原因の上位である「たばこ」が当本部管内で最も多い出火原因となりました。

3 過去5年間の火災概況

区 分		年 別					前年比
		令和元年	令和2年	令和3年	令和4年	令和5年	
出 火 件 数		11	12	15	14	26	12
火 災 種 別	建 物	5	8	10	4	14	10
	林 野			1	1	2	1
	車 両	2	2		2	5	3
	船 舶						
	そ の 他	4	2	4	7	5	△ 2
焼 損 面 積	建物床面積(m ²)	226	242	765	745	2,101	1,356
	建物表面積(m ²)	18	14	34	19	93	74
	林 野(a)			6		27	27
損 害 額 (千 円)	建 物	883	37,820	28,891	42,697	119,268	76,571
	林 野			289	32	192	160
	車 両	240	41		231	478	247
	船 舶						
	そ の 他	23	1	1	4,007	1,559	△ 2,448
	計	1,146	37,862	29,181	46,967	121,497	74,530
焼 損 棟 数	全 焼	1	1	4	4	6	2
	半 焼	1	1	1		2	2
	部 分 焼	3	3	3	4	9	5
	ぼ や	2	4	9	2	6	4
	計	7	9	17	10	23	13
り災世帯数		2	7	8	4	14	10
り災人員		7	15	16	6	24	18
死 傷 者	死 者		3		2	4	2
	負 傷 者	2		1		2	2

4 市町別火災発生状況

区 分		市町別			
		羽咋市	宝達志水町	志賀町	計
出火件数		7	12	7	26
火災種別	建物	4	6	4	14
	林野		1	1	2
	車両	1	2	2	5
	船舶				
	その他	2	3		5
焼損面積	建物床面積(m ²)	221	526	1,354	2,101
	建物表面積(m ²)		30	63	93
	林野(a)		2	25	27
損害額(千円)	建物	15,718	15,501	88,049	119,268
	林野		112	80	192
	車両	50	375	53	478
	船舶				
	その他	51	1,446	62	1,559
	計	15,819	17,434	88,244	121,497
焼損棟数	全焼		2	4	6
	半焼	2			2
	部分焼	1	3	5	9
	ぼや	1	3	2	6
	計	4	8	11	23
り災世帯数	全損	5		1	6
	半損	1			1
	小損	2	2	3	7
	計	8	2	4	14
り災人員(人)		13	3	8	24
死傷者	死者	2		2	4
	負傷者	1		1	2

5 月別火災発生状況

区分 月別	火災種別					焼損面積			損害額 (千円)	焼損棟数				り災世帯数	り災人員	死傷者			
	計	建物	林野	車両	船舶	その他	建物 床面積 (m ²)	物 表面積 (m ²)		林 野 (a)	計	全 焼	半 焼			部分 焼	ぼ や	死 者	負 傷者
計	26	14	2	5		5	2,101	93	27	121,497	23	6	2	9	6	14	24	4	2
1月	2	2					77	1		9,615	2		1	1		1	2	1	
2月	2	2					441	36		30,914	4	1	1	2		7	8	1	
3月	3	1	1	1			12		26	353	1	1						2	1
4月																			
5月	4	1		2		1				150	1			1					
6月	2	2					315	27		7,598	7	1		4	2	3	8		
7月	1	1					52	27		6,379	2	1		1					
8月	6	3	1	1		1	732		1	55,689	3	1			2	2	3		1
9月																			
10月	1																		
11月	2			1		1				1,721									
12月	3	2				1	472	2		9,078	3	1		1	1	1	3		

6 曜日別火災発生状況

区分 曜日別	火災種別					焼損面積			損害額 (千円)	焼損棟数				り災世帯数	り災人員	死傷者			
	計	建物	林野	車両	船舶	その他	建物 床面積 (m ²)	物 表面積 (m ²)		林 野 (a)	計	全 焼	半 焼			部分 焼	ぼ や	死 者	負 傷者
計	26	14	2	5		5	2,101	93	27	121,497	23	6	2	9	6	14	24	4	2
日	3	2		1			52	27		6,496	3	1		1	1	1	1		
月	6	3				3	411	36		39,310	5	1	1	2	1	4	8	1	
火	2	1	1				105		1	2,639	1		1			5	5	1	
水	5	1	1	2		1	12		26	679	1	1						1	2
木	1	1					732			55,617	1	1							
金	5	4		1			317	28		7,688	9	1		5	3	3	8	1	
土	4	2		1		1	472	2		9,068	3	1		1	1	1	2		
不明																			

7 時間別火災発生状況

区分 時間別	火災種別					焼損面積			損害額 (千円)	焼損棟数				り災世帯数	り災人員	死傷者		
	計	建物	林野	車両	船舶 その他	建物 床面積 (m ²)	建物 表面積 (m ²)	林野 (a)		計	全焼	半焼	部分焼			ぼや	死者	負傷者
計	26	14	2	5	5	2,101	93	27	121,497	23	6	2	9	6	14	24	4	2
0時～1時	3	2			1	274	27		4,175	7	1		3	3	3	6		
1時～2時																		
2時～3時																		
3時～4時																		
4時～5時																		
5時～6時																		
6時～7時																		
7時～8時																		
8時～9時	2			2					150								1	
9時～10時	2	1		1		2	1		315	1			1					
10時～11時	1				1				1									1
11時～12時	2	1			1	105			4,085	1		1			5	5	1	
12時～13時	3	1	1	1				1	50	1			1					
13時～14時	4	3			1	859	27		71,621	4	2	1	1		1	2	1	
14時～15時	1	1							1	1			1		1	2		
15時～16時	2	1	1			12		26	303	1	1						1	1
16時～17時	2	1		1		336	36		28,278	3	1		2		2	3		
17時～18時																		
18時～19時																		
19時～20時																		
20時～21時	3	2			1	41			3,504	2			1	1	2	6		
21時～22時																		
22時～23時	1	1				472	2		9,014	2	1		1					
23時～24時																		
不明																		

8 気象別火災発生状況

区分 気象別	火災種別					焼損面積			損害額 (千円)	焼損棟数					り災世帯数	り災人員	死傷者		
	計	建物	林野	車両	船舶	その他	建物 床面積 (m ²)	建物 表面積 (m ²)		林野 (a)	計	全焼	半焼	部分焼			ぼや	死者	負傷者
天候	快晴																		
	晴	10	4	2	2	2	796	27	27	63,800	5	3	1	1	1	2	2	2	
	曇	12	6		3	3	118	1		13,661	6		1	2	3	4	9	1	
	雨	3	3				1,082	65		41,397	11	3		6	2	4	8		
	雪	1	1				105			2,639	1		1			5	5	1	
	計	26	14	2	5		5	2,101	93	27	121,497	23	6	2	9	6	14	24	4
湿度	30%未満																		
	30%~ 50%未満	5	4			1	901	27	24	64,827	5	3	1	1	5	5	2	2	
	50%~ 70%未満	11	3	2	4	2	75		3	11,562	3		1		2	4	2		
	70%以上	10	7		1	2	1,125	66		45,108	15	3		8	4	7	15		
	計	26	14	2	5		5	2,101	93	27	121,497	23	6	2	9	6	14	24	4
風速	1m未満	1				1				1,446									
	1~3m未満	11	6		3	2	1,047	27		63,721	11	2		4	5	5	12	1	
	3~5m未満	8	4	1	2	1	402	64	26	35,101	7	3		4		2	3	1	1
	5~10m未満	5	3	1		1	180		1	12,215	3		2		1	7	9	2	1
	10m以上	1	1				472	2		9,014	2	1		1					
	計	26	14	2	5		5	2,101	93	27	121,497	23	6	2	9	6	14	24	4
風向	北	1	1							14	1			1	1	3			
	北北東	2	1		1		336	36		28,278	3	1		2		2	3		
	北東	1			1					100									
	東北東																		
	東	5	3	1		1	14	1	26	410	3	1		1	1	1	1	1	
	東南東	3	1		1	1				1,496	1			1					
	南東																		
	南南東																		
	南	1	1				41			3,490	1			1		1	3		
	南南西	1			1					275									
	南西	1			1					50								1	
	西南西	1	1				75			9,575	1		1		1	2	1		
	西	3	1			2	274	27		4,109	6	1		3	2	2	5		1
	西北西	3	2			1	1,204	2		64,681	3	2		1					
	北西	3	2	1			52	27	1	6380	3	1		1	1	1	1		
北北西	1	1				105			2,639	1		1			5	5	1		
無風																			
計	26	14	2	5		5	2,101	93	27	121,497	23	6	2	9	6	14	23	4	2

9 原因別火災発生状況

区分 原因別	火災種別					焼損面積			損害額 (千円)	焼損棟数				死傷者					
	計	建物	林野	車両	船舶	その他	建物			林野	計	全焼	半焼	部分焼	ぼや	り災世帯数	り災人員	死者	負傷者
							床面積 (㎡)	表面積 (㎡)											
計	26	14	2	5		5	2,101	93	27	121,497	23	6	2	9	6	14	24	4	2
たばこ	3	3					198	27		12,508	4	1	1	2		6	8	1	
こんろ	1	1					2	1		40	1			1					
排気管	1			1						100									
電気機器	1					1				1,446									
電気装置	2			1		1				100									
電灯・電話等の配線	2	2					808	38		37,289	5	2		3		2	3		
火入れ	1		1						2	112									
放火	2	1		1			12		24	241	1	1						2	1
放火の疑い	1	1					732			55,617	1	1							
その他	9	4	1	2		2			1	361	4			4	3	6			1
不明	3	2				1	349	27		13,683	7	1	1	3	2	3	7	1	

10 覚知別火災件数

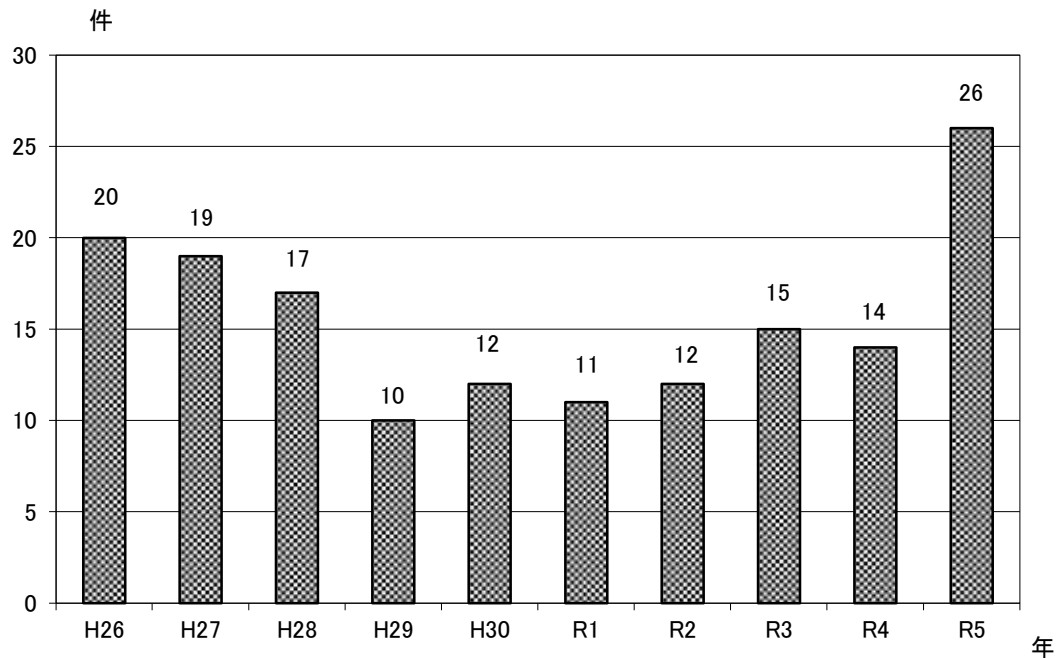
覚知別 区分	計	火災報知 専用電話 (固定)	火災報知 専用電話 (携帯)	加入電話 (固定)	加入電話 (携帯)	警察電話	駆け付け	事後聞知	その他
計	26	3	17					6	
建物	14	2	8					4	
林野	2		2						
車両	5	1	4						
船舶									
その他	5		3					2	

11 建物用途別火災発生状況

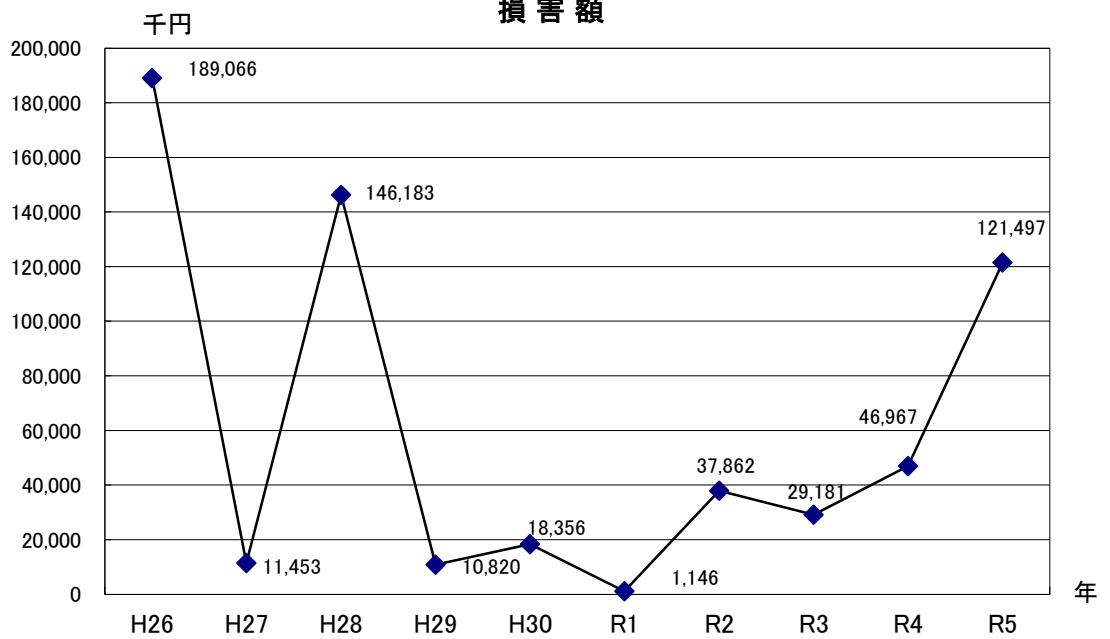
区分 用途別	出火 件数	焼損面積		火元				類焼				損害額 (千円)
		建物		全焼	半焼	部分焼	ぼや	全焼	半焼	部分焼	ぼや	
		床面積 (㎡)	表面積 (㎡)									
計	14	2,101	93	6	2	2	4			7		119,268
住宅	4	116			1	1	2					13,133
併用住宅	1	336	36	1						2		28,275
共同住宅	1	105			1							2,639
飲食店	1	2	1			1						40
工場	1						1					
倉庫	3	1,478	29	3						4	2	68,677
複合用途特定	1						1					14
その他	2	64	27	2						1		6,490

12 過去10年間の火災推移

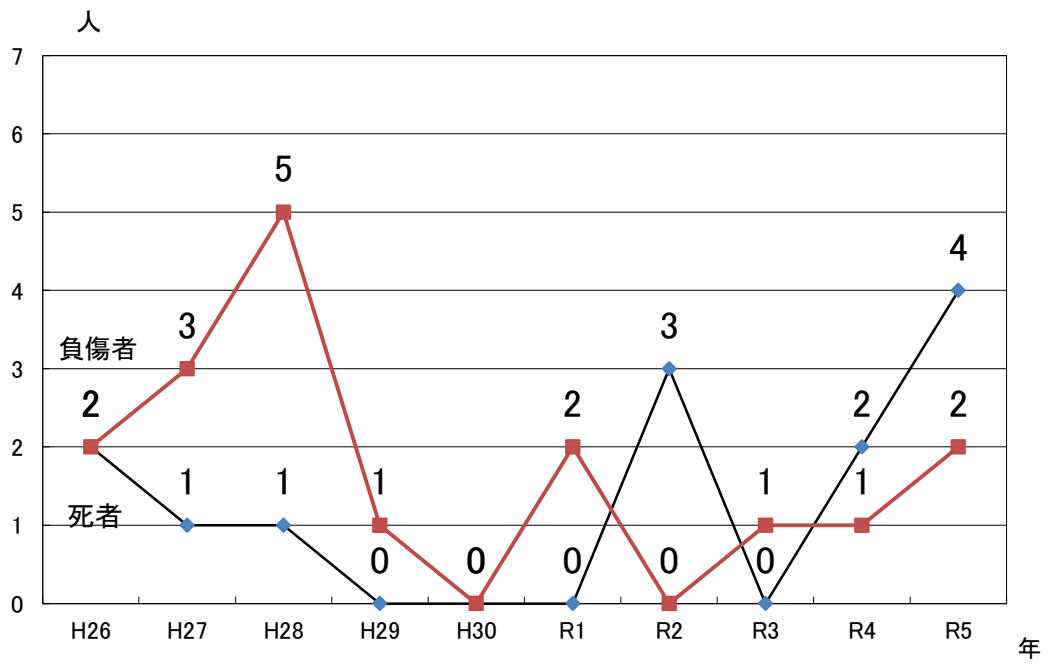
出火件数



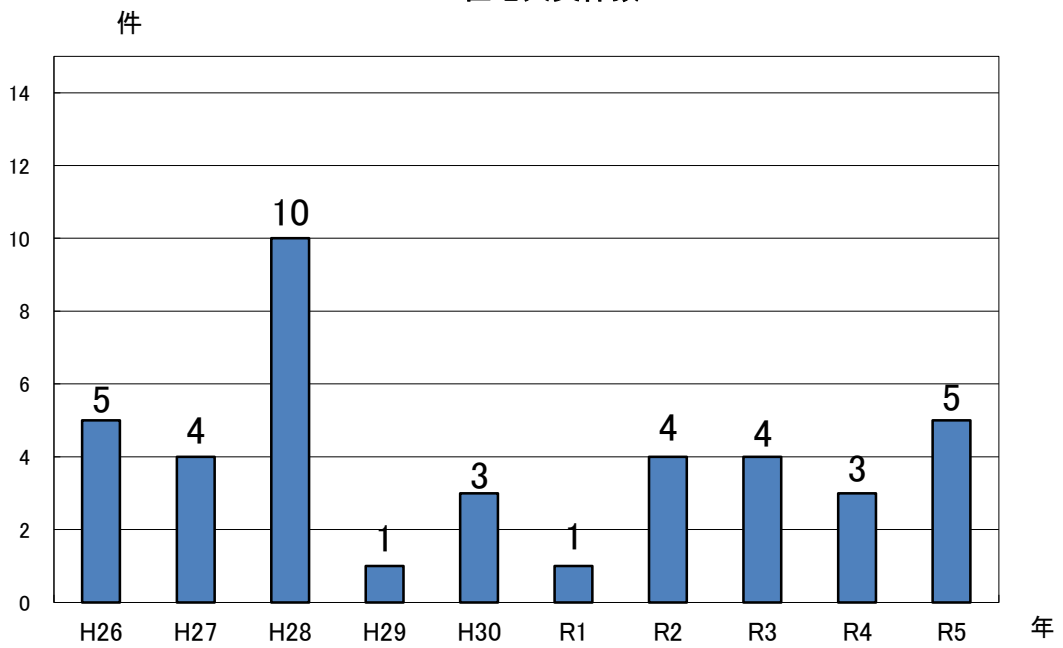
損害額



死傷者数



住宅火災件数



1 令和5年中の救急概況

◎救急出動件数及び搬送人員状況

令和5年中の救急出動件数は2,518件で、前年の2,426件と比較すると92件の増加となりました。1日当たりの平均出動件数で見ると、約6.9件の救急出動となります。搬送人員は2,375人で、前年の2,294人と比較すると81人の増加となります。

また、市町別に比較すると羽咋市で33件の増加、志賀町で64件の増加、宝達志水町で3件の減少、その他（管外）で2件の減少となりました。

石川県ドクターヘリは69件出動要請を行い、実際に連携したのは36件となりました。

新型コロナウイルス感染症に関連する搬送は154件あり、前年より32件増加しました。

◎事故種別状況

事故種別での出動件数は、「急病」が最も多く1,605件（63.7%）、次いで「一般負傷」406件（16.1%）、「その他」300件（12.0%）、「交通事故」112件（4.4%）となりました。

前年と比較すると、「その他」が70件、「急病」と「労働災害」が14件、「火災」と「加害」が4件、「水難事故」が2件、「運動競技」が128件の増加となりました。「一般負傷」、「自損行為」、「交通事故」ではそれぞれ出動件数が減少しました。

◎傷病程度別搬送人員状況

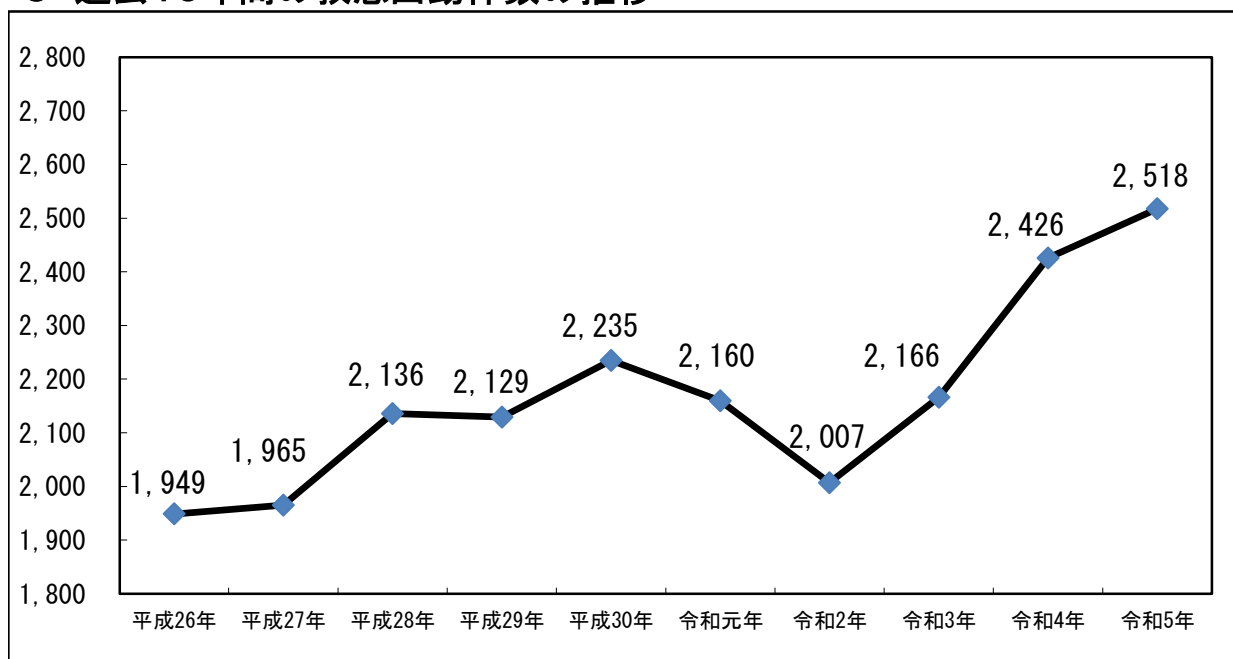
搬送人員の傷病程度は、「重症」353人、「中等症」962人、「軽症」976人、「死亡」84人となりました。最も多い軽症は、全体の41.1%、次いで中等症が40.5%を占めました。



2 令和5年中の概況並びに前年との比較表

区分	出動件数		搬送件数		不搬送件数		搬送人員	
	令和4年	令和5年	令和4年	令和5年	令和4年	令和5年	令和4年	令和5年
合計	2,426	2,518	2,284	2,359	142	159	2,294	2,375
火災	2	6		3	2	3		3
自然災害		1		1				1
水難	3	5	2		1	5	2	
交通	113	112	99	99	14	13	107	112
労働災害	34	48	33	48	1		33	48
運動競技	13	14	13	13		1	13	13
一般負傷	416	406	392	394	24	12	393	394
加害	2	6	2	6			2	6
自損行為	23	15	9	11	14	4	9	11
急病	1,590	1,605	1,506	1,505	84	100	1,507	1,507
その他	230	300	228	279	2	21	228	280

3 過去10年間の救急出動件数の推移



4 管内市町別救急出動状況

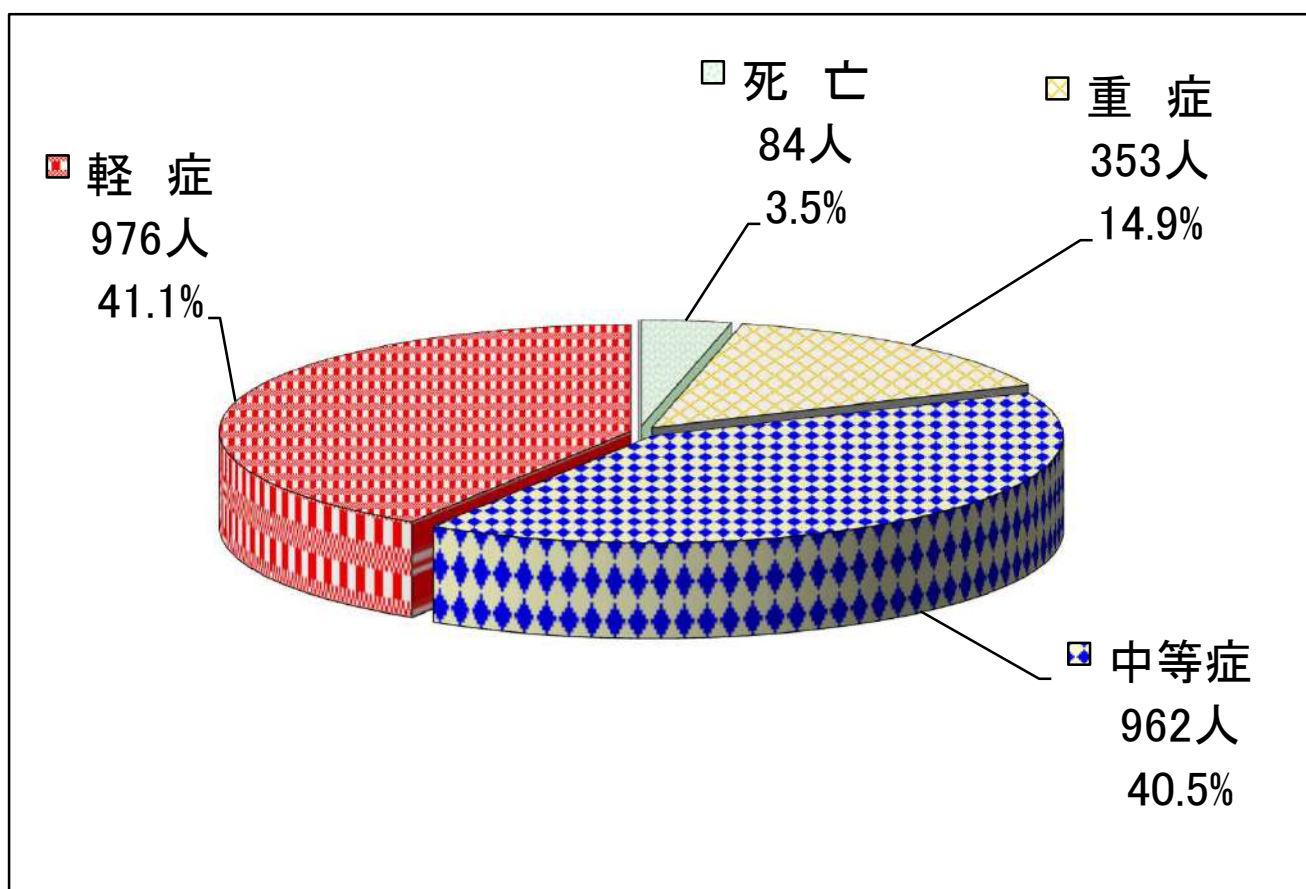
市町別 区分	羽 昨 市	宝達志水町	志 賀 町	その他	計
出 動 件 数	1,008 33	489 △ 3	1,020 64	1 △ 2	2,518 92
搬 送 件 数	951 34	455 △ 11	952 53	1 △ 1	2,359 75
不 搬 送 件 数	57 △ 1	34 8	68 11	0 △ 1	159 17
搬 送 人 員	954 34	457 △ 9	963 57	1 △ 1	2,375 81

5 事故種別年齢区分別搬送人員状況

事故種別 年齢区分	火 災	自 然 災 害	水 難	交 通	労 働 災 害	運 動 競 技	一 般 負 傷	加 害	自 損 行 為	急 病	そ の 他	計
新 生 児											1	1
乳 幼 児						1	13			37	2	53
少 年				9		3	7		1	33	2	55
成 人				50	33	6	52	5	5	244	38	433
高 齢 者	3	1		53	15	3	322	1	5	1,193	237	1,833
計	3	1		112	48	13	394	6	11	1,507	280	2,375

6 事故種別傷病程度別搬送人員状況

事故種別 傷病程度	火 災	自 然 災 害	水 難	交 通	労 働 災 害	運 動 競 技	一 般 負 傷	加 害	自 損 行 為	急 病	そ の 他	計
死 亡	2			3			12		6	61		84
重 症				7	6	1	60	1	3	184	91	353
中 等 症				24	12		134		1	627	164	962
軽 症	1	1		78	30	12	188	5	1	635	25	976
そ の 他												
計	3	1		112	48	13	394	6	11	1,507	280	2,375



7 曜日別・月別救急出動件数状況

事故種別 区分		火 災	自 然 災 害	水 難	交 通	労 働 災 害	運 動 競 技	一 般 負 傷	加 害	自 損 行 為	急 病	そ の 他	計
曜 日 別	月	1			17	10	1	54			243	55	381
	火	1			11	7		53		3	210	39	324
	水	1	1	1	17	9	1	62	2	4	215	46	359
	木	1		1	17	6	2	60		5	217	45	354
	金	1		1	10	11	3	57			240	52	375
	土				19	4	1	78	4	2	225	42	375
	日	1		2	21	1	6	42		1	255	21	350
計		6	1	5	112	48	14	406	6	15	1,605	300	2,518
月 別	1月	1			10	5		39		2	134	18	209
	2月	1		1	10	3		31			135	19	200
	3月	3		1	12			21	2		113	26	178
	4月			1	15	2	1	30		2	109	23	183
	5月				14	4	3	35	1		126	23	206
	6月			1	8	3	2	39	1	2	96	24	176
	7月	1		1	7	9	1	30		1	147	22	219
	8月		1		6	13	2	33		3	197	41	296
	9月				7	4	4	31		4	151	23	224
	10月				12	1	1	36	1	1	147	28	227
	11月				4	4		39			125	22	194
	12月				7			42	1		125	31	206
計		6	1	5	112	48	14	406	6	15	1,605	300	2,518

8 時間別救急出動件数状況

事故種別		火災	自然災害	水難	交通	労働災害	運動競技	一般負傷	加害	自損行為	急病	その他	計
区分													
	計	6	1	5	112	48	14	406	6	15	1,605	300	2,518
時間別内訳	0～2時				3	1		7			49	8	68
	2～4時				3			7	1		63	7	81
	4～6時				1			13			74	3	91
	6～8時			3	12	2		38		2	137	6	200
	8～10時	1	1		11	11	1	65	2	1	191	34	318
	10～12時	2		1	14	11	5	70			190	70	363
	12～14時	2			12	7	5	48		4	185	62	325
	14～16時				21	10	2	42	1	2	164	35	277
	16～18時	1		1	23	4	1	40	2		169	39	280
	18～20時				4			42		5	181	17	249
	20～22時				7	2		21		1	111	13	155
	22～24時				1			13			91	6	111

9 覚知別救急出動件数状況

事故種別 覚知区分	火 災	自 然 災 害	水 難	交 通	労 働 災 害	運 動 競 技	一 般 負 傷	加 害	自 損 行 為	急 病	そ の 他	計
専用電話				15	24	3	189		3	882	17	1,133
携帯119	3	1	2	82	22	9	194	4	11	645	8	981
警察電話			3	2				1	1	2	2	11
加入電話	1			4	1	2	19	1		53	269	350
駆け付け				1			4			22		27
その他	2			8	1					1	4	16
計	6	1	5	112	48	14	406	6	15	1,605	300	2,518

10 事故種別不搬送理由別不搬送件数状況

事故種別 不搬送理由	火 災	自 然 災 害	水 難	交 通	労 働 災 害	運 動 競 技	一 般 負 傷	加 害	自 損 行 為	急 病	そ の 他	計
拒否				1						12	1	14
傷病者なし	1		2	5						2	2	12
辞退(到着後)				5		1	6			29	1	42
辞退(到着前)							2			4		6
明らかな死亡	2		3				2		4	44		55
誤報・いたづら										4	12	16
その他				2			2			5	5	14
計	3		5	13		1	12		4	100	21	159

11 現場到着所要時間別救急出動件数状況

時 間 事故種別	覚知から現場到着までに要した時間別出動件数						
	3分未満	3分以上 5分未満	5分以上 10分未満	10分以上 20分未満	20分以上	計	平均所要 時間(分)
急 病	24	174	820	560	27	1,605	8.7
交 通	3	6	56	40	7	112	9.9
一般負傷	9	45	222	117	13	406	8.7
そ の 他 (上記3種別以外)	7	86	227	65	10	395	7.1
計	43	311	1,325	782	57	2,518	8.5

12 収容所要時間別搬送人員状況

時 間 事故種別	覚知から傷病者を医療機関等に収容するまでに要した時間別搬送人員						
	10分未満	10分以上 20分未満	20分以上 30分未満	30分以上 60分未満	60分以上 120分未満	120分以上	計
急 病		23	195	1,098	187	4	1,507
交 通			18	74	20		112
一般負傷		8	64	273	49		394
そ の 他 (上記3種別以外)		4	26	293	39		362
計		35	303	1,738	295	4	2,375

13 管内市町別ドクターヘリ出動状況(令和5年)

市町別 区分	羽 昨 市	宝達志水町	志 賀 町	計
要請件数	28 △ 10	11	30 △ 3	69 △ 13
活動件数	14 △ 9	6 △ 1	16	36 △ 10
搬 送 人 員	8 △ 11	6 1	13 △ 1	27 △ 11

14 管内市町別ドクターカー出動状況(令和5年)

市町別 区分	羽 昨 市	宝達志水町	志 賀 町	計
要 請 件 数	2 △2	1	2 1	5 △ 1
活 動 件 数	2 △ 1	△ 1	1 1	3 △ 1
搬 送 人 員	2 △ 1	△ 1	1 1	3 △ 1

15 救急隊員の行った応急処置状況

事故種別		急病	交通	一般負傷	その他 (左記3種別以外)	計
処置	応急処置対象人員	1,506	112	395	362	2,375
止血	固定	4	7	41	12	64
人工呼吸	胸骨圧迫	10	1	2	3	16
	うち自動	8		1	1	
心肺蘇生	うち自動	60	3	15	8	86
	うち自動	32	1	12	6	60
酸素吸入	気道確保	309	14	26	86	435
	※1	112	4	19	16	151
	※2	1				1
	※3	2		1		3
	※4	29		6	6	41
				3		3
保温	被覆	223	16	45	45	329
在宅療法継続	※A	10	16	77	18	121
	※B	29	1	1		31
	※C	3				3
		3				3
		23	1	1		25
ショックパルス						
除細動		5			1	6
静脈路確保(輸液)		65	1	13	12	91
薬剤投与		37	1	9	7	54
その他		6			3	9
血圧測定		1,482	113	376	348	2,319
聴診器による聴取		1,244	74	244	238	1,800
血中酸素飽和度測定		1,493	111	381	353	2,338
心電図		1,181	44	162	230	1,617
β刺激薬投与						
静脈路確保	うちCPA前	26		4	4	34
	うちCPA後	39	1	9	8	57
血糖測定		78	1	2	1	82
エピペン投与						
ブドウ糖投与		8				8
計		6,435	445	1,455	1,401	9,736

- 気道確保
 - ※1 経鼻エアウェイを使用して気道確保を行った件数
 - ※2 喉頭鏡・鉗子等により異物除去を行った件数
 - ※3 救急救命士がラリングアルマスク等を使用して気道確保を行った件数
 - ※4 救急救命士が気管挿管処置を実施して気道確保を行った件数
- 在宅療法継続
 - ※A 在宅中心静脈栄養管理・在宅化学療法等により点滴処置が施されているもの
 - ※B 気管切開孔又は気管瘻・人工肛門等の外瘻処置が施されているもの
 - ※C ※A・※B以外の処置が施されているもの

(注) 処置項目の数は、1人につき複数の応急処置を行うため、応急処置対象人員と一致しない。

16 各種救命救急講習実施状況

講習別 年	普通救命講習		上級救命講習		一般救急講習		合 計	
	回数	修了者	回数	修了者	回数	受講者	回数	人数
平成 6 年	16	366					16	366
平成 7 年	10	306					10	306
平成 8 年	15	408			19	991	34	1,399
平成 9 年	17	561			16	581	33	1,142
平成 10 年	22	413			21	794	43	1,207
平成 11 年	28	644			24	893	52	1,537
平成 12 年	32	552			15	619	47	1,171
平成 13 年	46	798	2	15	21	782	69	1,595
平成 14 年	32	426			21	870	53	1,296
平成 15 年	34	579	1	1	30	1,203	65	1,783
平成 16 年	30	525	4	58	43	1,640	77	2,223
平成 17 年	32	464	1	1	38	1,330	71	1,795
平成 18 年	56	956	1	8	52	1,830	109	2,794
平成 19 年	43	574			52	1,831	95	2,405
平成 20 年	42	609	5	52	63	1,749	110	2,410
平成 21 年	60	1,158	2	20	62	1,562	124	2,740
平成 22 年	60	876			58	1,266	118	2,142
平成 23 年	51	701	3	21	63	1,570	117	2,292
平成 24 年	57	911			66	1,869	123	2,780
平成 25 年	57	750	1	1	62	2,043	120	2,794
平成 26 年	61	838			63	1,908	124	2,746
平成 27 年	43	565			59	1,360	102	1,925
平成 28 年	41	716			51	1,501	92	2,217
平成 29 年	56	652			64	1,602	120	2,254
平成 30 年	51	807			67	1,553	118	2,360
令和 元年	41	563			65	1,618	106	2,181
令和 2 年	24	257			15	275	39	532
令和 3 年	28	202			34	537	62	739
令和 4 年	23	153	1	1	27	594	51	748
令和 5 年	46	492			50	1,229	96	1,721
累 計	1,154	17,822	21	178	1,221	35,600	2,396	53,600

※普通救命講習はⅠ・Ⅱ・Ⅲの合計。
 ※救命入門コースは一般救急講習に含める。

1 令和5年中の救助概況

◎ 出動件数について

救助出動した件数は37件で、そのうちに実際に救助活動をした15人でした。前年と比べ出動件数は16件増加し、活動件数は2件の増加、救助人員は1人の減少でした。



◎ 活動件数について

活動件数15件の内訳は、「火災(建物)」2件、「交通事故」7件、「水難事故」1件、「建物等による事故」2件、「その他の事故」3件でした。

◎ 救助人員について

救助人員14人の内訳は、「火災(建物)」2人、「交通事故」7人、「水難事故」1人、「建物等による事故」2人、「その他の事故」2人でした。



水難救助隊

◎ 令和5年中の出動件数は5件、活動件数は1件、救助人員は1名でした。

◎ 現在に至るまでの活動状況

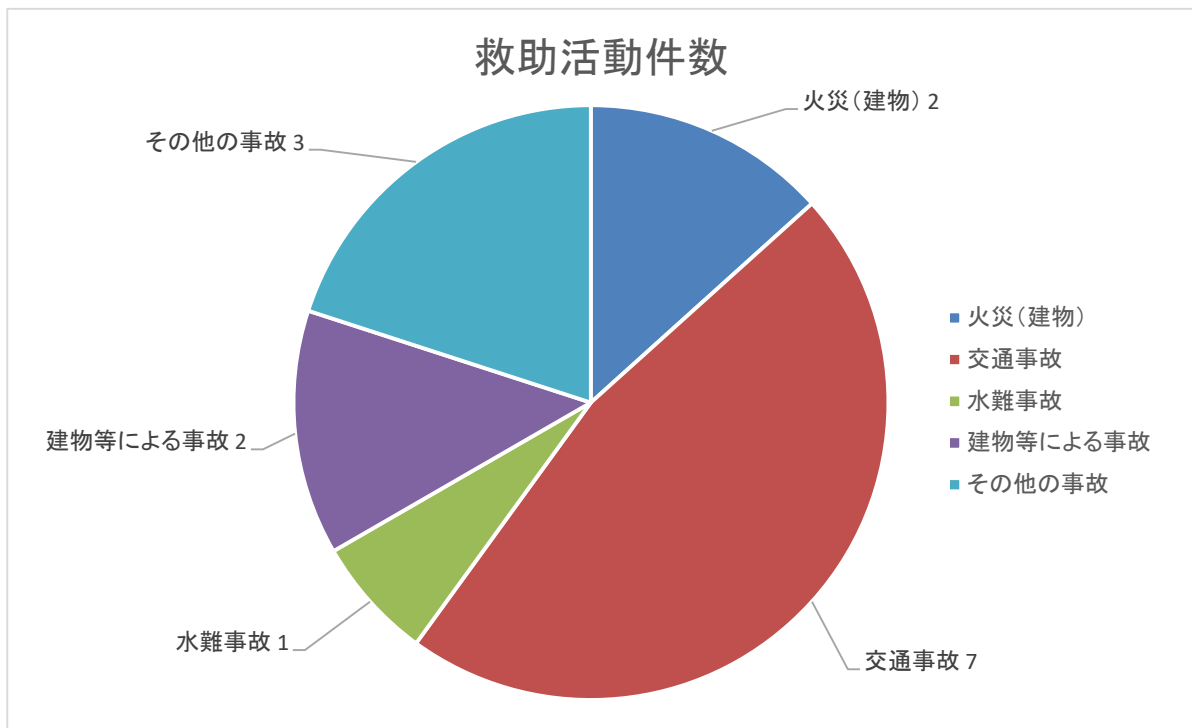
平成17年6月27日、水難救助隊が発足し、令和5年12月31日現在、17名が水難救助隊員に任命され、活動を行っています。

平成17年の発足から令和5年12月31日までに発生した水難事故は61件、そのうち実際に水難救助活動を実施した件数は27件、救助人員は36人となっています。



2 救助出動状況

事故種別		件数等 出動件数	活動件数	救 助 人 員		
				合 計	男	女
前 の 年 比 と 較	令和4年	21	13	15	9	6
	令和5年	37	15	14	10	4
火 災	建 物	2	2	2	2	
	建物以外					
交 通 事 故		16	7	7	6	1
水 難 事 故		5	1	1		1
風 水 害 等 自 然 災 害						
機 械 に よ る 事 故		1				
建 物 等 に よ る 事 故		4	2	2	1	1
ガ ス 及 び 酸 欠 事 故						
破 裂 事 故						
そ の 他 の 事 故		9	3	2	1	1

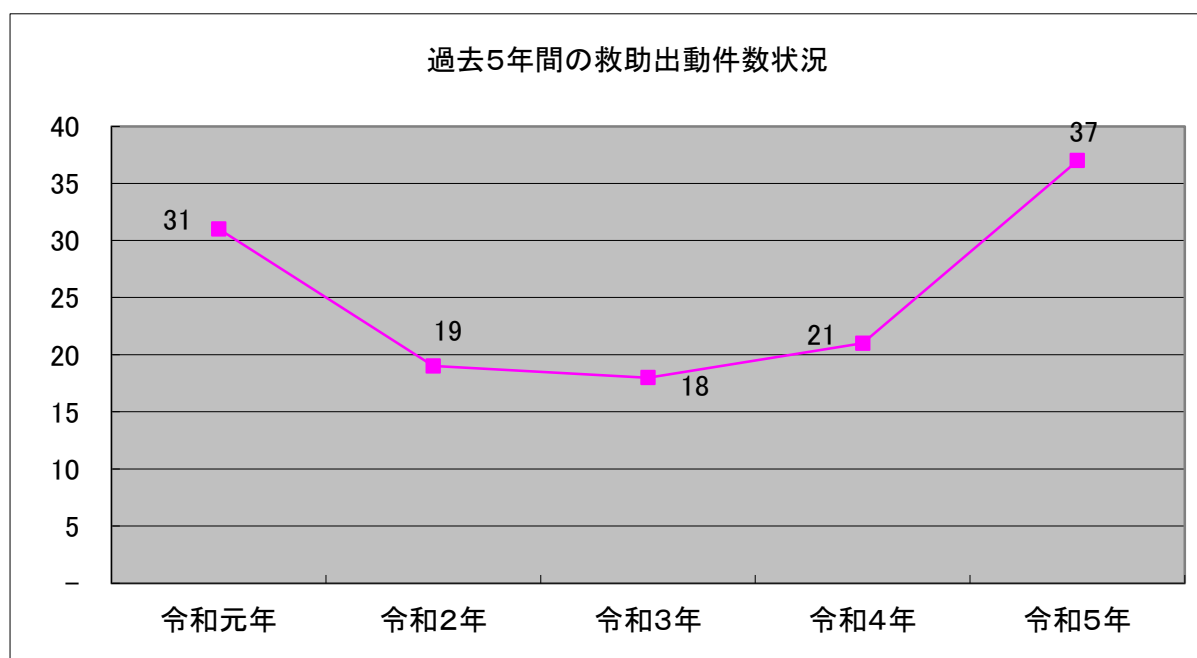


3 時間別月別救助出動件数状況

区分	事故種別	火 災		交 通 事 故	水 難 事 故	自 然 災 害 等	風 水 災 害 等	機 械 に よ る	建 物 等 に よ る	ガ ス 及 び 酸 欠	破 裂 事 故	そ の 他 の 事 故	計
		建 物	建 物 以 外										
時 間 別	0~2												
	2~4			1									1
	4~6												
	6~8				3								3
	8~10			4				1	2			1	8
	10~12	1		3	1							4	9
	12~14	1		2					2				5
	14~16			2								1	3
	16~18			3	1							2	6
	18~20											1	1
	20~22			1									1
	22~24												
計		2		16	5			1	4			9	37
月 別	1月	1		2					1				4
	2月	1		3	1			1					6
	3月			1									1
	4月				1								1
	5月				1				1				2
	6月			2	1							1	4
	7月			1	1							1	3
	8月			1								2	3
	9月			1								1	2
	10月			1								2	3
	11月			2					2			2	6
	12月			2									2
計		2		16	5			1	4			9	37

4 過去5年間の救助出動件数状況

年 別 事故種別		令和元年	令和2年	令和3年	令和4年	令和5年
		合 計	31	19	18	21
火 災	建 物					2
	建物以外					
交 通 事 故		13	11	6	11	16
水 難 事 故		2	3	2	2	5
風水害等自然災害						
機 械 による 事 故		3	1		1	1
建物等による事故		1	2	4	3	4
ガス及び酸欠事故						
破 裂 事 故						
そ の 他 の 事 故		12	2	6	4	9



HFD

Est. 1972

令和5年 火災・救急・救助統計

令和6年2月発行

発行・編集・印刷

羽咋郡市広域圏事務組合消防本部

石川県羽咋市中央町ア185番地

電話 0767-22-0089

FAX 0767-22-5319

<http://www.hakuikouiki.jp/syoubou/content.html>